

2013

Výroční zpráva



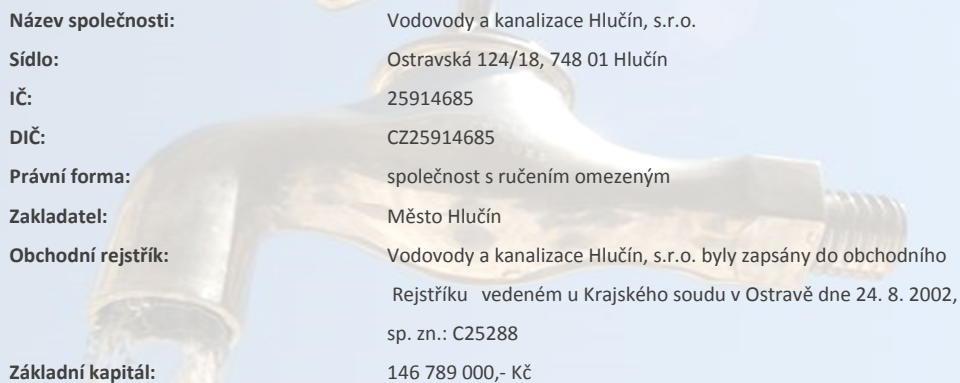
Vodovody a kanalizace
Hlučín, s.r.o.

OBSAH

Profil společnosti	3
Úvodní slovo	4
Činnost společnosti	
Zákaznické služby	6
Personalistika	7
Bezpečnost práce	7
Zásobování pitnou vodou	
Distribuce pitné vody	8
Údaje o vodovodech	8
Zdroje pitné vody	8
Voda k realizaci	9
Cena V+S	9
Pitná voda fakturovaná	9
Pitná voda	10
Provoz a údržba	10
Kvalita pitné vody	10
Parametry pitné vody	11
Tvrdość vody	11
Investice a opravy na vod.síti	12
Spotřeba elektrické energie	12
Odkanalizování odpadních vod	
Údaje o kanalizaci	13
Odpadní voda fakturovaná	13
Realizované akce na kanalizační síti	14
Diagnostika a údržba kanalizačních sítí	14
Čištění odpadních vod	
ČOV Hlučín	15
ČOV Bobrovníky	15
Provoz ČOV	16
Odpadní voda	17
Kvalita vyčištěné vody	18
Ekonomické údaje	
Rozvaha	19
Výkaz zisku a ztrát	20
Porovnání plánu hospodaření se skutečností	21
Porovnání hospodářských výsledků	22
Majetek společnosti	23
Pohledávky společnosti	24
Závazky společnosti	24
Rozbory hospodaření	25

Základní identifikační údaje

PROFIL SPOLEČNOSTI



Název společnosti:	Vodovody a kanalizace Hlučín, s.r.o.
Sídlo:	Ostravská 124/18, 748 01 Hlučín
IČ:	25914685
DIČ:	CZ25914685
Právní forma:	společnost s ručením omezeným
Zakladatel:	Město Hlučín
Obchodní rejstřík:	Vodovody a kanalizace Hlučín, s.r.o. byly zapsány do obchodního Rejstříku vedeném u Krajského soudu v Ostravě dne 24. 8. 2002, sp. zn.: C25288
Základní kapitál:	146 789 000,- Kč

ORGANIZAČNÍ STRUKTURA



ÚDAJE O STATUTÁRNÍCH A DOZORČÍCH ORGÁNECH SPOLEČNOSTI

Vedení společnosti: Ing. Josef Tomíček – jednatel, ředitel společnosti

Valná hromada:

Ing. Pavol Kubuš – *starosta města*
Ing. Alfons Laňka – *místostarosta města*
Jana Adámková
Mgr. Naděžda Hladišová
JUDr. Magdalena Plačková
Mgr. Jana Poláčková
Ing. arch. Mojmír Sonnek

Dozorčí rada:

Ing. Kateřina Dančová – *předseda*
Ing. Alfons Laňka – *člen*
Ing. arch. Mojmír Sonnek – *člen*
Mgr. Jana Poláčková – *člen*
Mgr. Vítězslav Šimánek – *člen*

Úvodní slovo

Vážení obchodní přátelé, dámy a pánové,

předkládám Vám výroční zprávu společnosti Vodovody a kanalizace Hlučín, s.r.o. Tato zpráva přináší ucelený přehled o činnosti společnosti za rok 2013.

Rok 2013 nebyl z hlediska plnění ročního plánu rokem jednoduchým, přesto byl rokem úspěšným. Díky stabilitě společnosti a především díky spolehlivé práci našeho vysoce kvalifikovaného pracovního kolektivu se nám podařilo všechny hlavní cíle a ukazatele plánu splnit.

Výnos společnosti za rok 2013 je 37 455 tis. Kč a z celkového objemu získaných finančních prostředků bylo celkem zpět do investic a oprav vloženo cca 46%. Roční zisk společnosti před zdaněním je 2 839 tis. Kč. Snahou naší společnosti je nejen neustálé zvyšování kvality pitné a vyčištěné vody, ale také minimalizace úniků vody, zlepšování komunikace se zákazníky a zkvalitnění poskytovaných služeb a to vše při zachování společensky a ekonomicky přijatelné ceny vodného a stočného.

Po ukončené rekonstrukci, intenzifikaci ČOV Hlučín – Jasénky se zmodernizoval provoz a zvýšila se kapacita čištěných odpadních vod. Vyčištěné odpadní vody splňují všechny předepsané parametry i kvalitu a veškeré provozní systémy jsou nastaveny tak, aby tyto parametry byly zajištěny i v mimořádných situacích. Hygienické předpisy a normy splňují i odebrané vzorky pitné vody.

V roce 2013 se opět projevil klesající trend spotřeby pitné vody i odvodu odpadní vody. Oproti roku 2012 klesla spotřeba u pitné vody o 2,1%, u odkanalizované vody o 1,9%. Zvýšené úsilí bylo věnováno činnostem směřujícím k odhalení úniků pitné vody s cílem snížení ztrát ve vodovodních sítích. Nadále se tak naše společnost řadí k provozovatelům s nejmenším objemem ztrát ve vodovodní síti a to cca 5%. Naši pracovníci zvýšili kontroly odběrných míst s neúměrně nízkou spotřebou vody a zaměřili se především na neoprávněné vypouštění odpadních vod do kanalizace z jiných zdrojů tj. například ze studní.

V rámci dodržování zákonné povinnosti financování obnovy vodovodů a kanalizací bylo letos investováno do vodovodní sítě 1 635 tis. Kč a do kanalizační sítě 120 tis. Kč. Naše společnost splatila v letošním roce další část jistiny úvěru na stavbu „Rozšíření kanalizace Hlučín – Rovniny a intenzifikace ČOV Hlučín – Jasénky“ a to 5 502 tis. Kč.

K významným investicím na vodovodní síti se řadí výstavba vodovodu na ul. Záhumenní, U Bašty v Hlučíně a vodovodu na ul. K lesu, U Zámečku a Polní v Darkovičkách. K investicím do kanalizační sítě patřilo odkoupení nově vybudované kanalizace v Bobrovnicích ul. Křivá a Darkovičkách ul. K Lesu.

Na opravy bylo v roce 2013 vyčleněno 3 811 tis. Kč na vodovodní síť a to především na akce v Hlučíně vodovod ul. Moravská, ul. Slovanská. Vodojem Malánky byl sanován částkou 538 tis. Kč. Akcí s nejvyšším objemem finančních prostředků byla oprava kanalizace ul. Na Sídlišti a napojení kanalizace ul. Sokolská v Bobrovnicích. V Hlučíně bych vyzdvihl sanaci kanalizace na ul. Gen. Svobody a Na Včelínku. Opraveny byly i další dílčí části kanalizace i výustní objekty. Celková výše oprav na kanalizacích činí 5 741 tis. Kč.

Míru kvality a úspěšnosti společnosti lze jistě vyjádřit i z pohledu výsledků kontrol kontrolních orgánů. V měsíci únoru proběhla kontrola z České inspekce životního prostředí (ČIŽP) přímo v provozu zrekonstruované čistírny odpadních vod Hlučín – Jasénky (ČOV). Předmětem kontroly byl provoz ČOV, množství a kvalita vyčištěných vypouštěných odpadních vod do vod povrchových. Kontrola byla provedena pro ověření a vydání stanoviska ČIŽP k závěrečnému vyhodnocení akce „Rozšíření kanalizace Hlučín – Rovniny a intenzifikace ČOV Hlučín – Jasénky“, která byla spolufinancována ze Státního fondu životního prostředí, Operačního programu Životní prostředí a prostředků naší společnosti.

Závěrečnou kontrolou ČIŽP na ČOV nebylo zjištěno žádné porušení ustanovení vodního zákona.

Ve stejném měsíci začala i kontrola Specializovaného finančního úřadu, kde předmětem kontroly bylo stanovení ceny vodného stočného za roky 2011 a 2012. Kontrolou nebyly zjištěny žádné nedostatky či nesrovnalosti.

Naše společnost obstála s bezchybným výsledkem i při kontrolách v odvodech sociálního a zdravotního pojištění proběhnuvši v měsíci dubnu a prosinci.

Za nejvýznamnější pokládáme kontroly z Finančního úřadu pro MS kraj a to:

1. Kontrola přípravy a realizace veřejných zakázek – ukončena v prosinci – nebylo zjištěno žádné porušení rozpočtové kázně ve smyslu rozpočtových pravidel.
2. Daňová kontrola ve věci týkajících se finančních prostředků poskytnutých na akci „ Rozšíření kanalizace Hlučín – Rovniny a intenzifikace ČOV Hlučín – Jasénky “ a to Ministerstvem životního prostředí a Státním fondem životního prostředí ČR v rámci Operačního programu Životní prostředí.

Velmi důkladnou kontrolou nebyly zjištěny nedostatky.

Vak Hlučín, s.r.o. byl rovněž na výbornou hodnocen i při recertifikačním auditu dle ČSN EN ISO 9001:2009 pro získání Certifikátu kvality. Výsledkem je získání a používání certifikátu a značky TÜV SÜD Czech do 3. 10. 2016.

Těchto výsledků jsme dosáhli za vzájemné spolupráce a vstřícnosti všech zaměstnanců společnosti, dozorčí rady a zástupců města Hlučína.

Tímto děkuji všem zaměstnancům, kteří se svým profesionálním a příkladným přístupem, úsilím, iniciativou a zodpovědností podíleli na dosažení příznivých výsledků společnosti za 2013. Rovněž děkuji za spolupráci a vstřícný přístup členům dozorčí rady a zástupcům města.

Ing. Josef Tomíček, jednatel a ředitel společnosti



Činnost společnosti

ZÁKAZNICKÉ SLUŽBY

Společnost Vodovody a kanalizace Hlučín, s.r.o. dlouhodobě prokazuje zkvalitňování všech svých činností, které slouží k udržení trvale vysoké spokojenosti všech odběratelů v oblasti dodávky pitné vody a odvádění a čištění odpadních vod.

V září 2013 společnost úspěšně obhájila certifikát ČSN EN ISO 9001: 2009, což svědčí o systematické práci v oblasti služeb zákazníkům.

Internetové stránky společnosti www.vakhlucin.cz nabízí zákazníkům rychlý přístup k potřebným informacím, které jsou průběžně aktualizovány.

Umožňují také stáhnout si většinu používaných formulářů, což do značné míry přispívá k rychlosti a efektivitě vyřizování žádostí. O celé řadě událostí se veřejnost v průběhu roku dozvídala právě z internetových stránek a z místních Hlučinských novin.

Informační servis

- info o ceně vodného stočného
- info o kvalitě vody
- základní info o odběrných místech
- info o vysvětlení vyúčtování spotřeby vody
- info o výměně či odečtu vodoměru, a jiné

Příjem a řešení požadavků

- vyhotovování a zasílání opisů faktur, daňových dokladů
- změny majitele nemovitostí – vyhotovení smluv či dodatků smluv
- změny zasílací či fakturační adresy majitele i plátce
- příjem žádosti o přesunu vodoměrné šachty či vodoměru
- příjem požadavků na zřízení vodovodní a kanalizační přípojky
- příjem požadavků na vyjádření k existenci ing. sítí, ke stavebnímu povolení, ohlášení stavby, projektové dokumentaci, k povolení vypouštění odp. vod, k povolení zřízení domovních ČOV či lapačů tuků, aj.

Příjem poruchových hlášení

- příjem poruchových hlášení a nahlášení poruch v dodávce vody či odvádění odpadních vod
- příjem nahlášení poruchy na vodoměru, vodoměrné soustavě (ventil, ucpávka, plomby)
- příjem nahlášení poruch na vodovodní či kanalizační síti

Příjem reklamací a stížností

- příjem žádostí na přezkoušení vodoměru
- příjem reklamací na vyúčtování spotřeby pitné či odkanalizované vody
- reklamáce na kvalitu vody

Technický úsek + úsek fakturace

- eviduje 2 849 odběrných míst
- provedl 12 369 odečtů
- vyhotovil 10 293 ks faktur za vodné a stočné a 193 ks faktur za služby
- eviduje 2 765 ks osazených vodoměrů, z toho 2 753 ks fakturačních a 12 ks nefakturačních (kontrolních)
- zhotovil 86 nových smluv o dodávce pitné vody a odvádění odpadních vod a dodatků ke smlouvám – z toho 15 smluv pro nová odběrná místa
- vyhotovil 159 ks vyjádření k sítím ve správě VaK Hlučín, s.r.o.
- vyřídil 7 ks reklamací či stížností zákazníků, z toho 4 ks byly neoprávněné (byly předány k vyřízení jiným oprávněným subjektům)

Vymáhání pohledávek

- vydáno 432 upomínek k fakturám se splatností nad 30 dnů
- vydáno 124 upomínek k fakturám se splatností nad 60 dnů
- 5-ti odběratelům byla přerušena dodávka vody
- jednomu odběrateli byla demontována nová vodovodní přípojka z důvodu neuhrazení platby za její zhotovení

Pokladna

- příjem hotovosti, platba faktur za vodné stočné a faktur za služby – zvyšující se trend

PERSONALISTIKA

Naše společnost důsledně dodržuje veškerou pracovněprávní legislativu, pracovní řád a všechny vnitřní směrnice.

Průměrný přepočtený stav zaměstnanců v roce 2013 je 20,14. Fyzický stav zaměstnanců k 31. 12. 2013 činil celkem 20 osob, z toho 15 mužů a 5 žen. Průměrný věk v tomto roce činil 49 let.

Celková doba zaměstnání u společnosti v roce 2013 představovala u 2 osob do 5 let, u 6 osob do 10 let, u 4 osob do 15 let, u 5 osob do 20 let a u 3 osob do 25 let.

Zaměstnanci jsou odměňováni smluvní mzdou přičemž důležitým prvkem je motivace zaměstnanců. Jedním z hlavních motivačních prvků jsou odměny, které závisí na výsledku hospodaření společnosti. Dalšími motivačními prvky jsou benefity ve formě příspěvku na penzijní připojištění, životní pojištění, stravovací poukázky, zdravotnické a vzdělávací služby či kulturní a sportovní akce. Na vzdělávání a rozvoj zaměstnanců bylo v roce 2013 vynaloženo 43 977,- Kč. Ve stejném duchu budeme v přístupu k zaměstnancům pokračovat i v budoucím období, protože lidské zdroje jsou pro společnost nejvyšší hodnotou.

BEZPEČNOST PRÁCE

V roce 2013 jsme nadále věnovali zvýšenou pozornost prevenci úrazů, osvětě a zlepšování pracovních podmínek, což se projevuje nulovou úrazovostí. Zaměstnanci jsou průběžně informováni o mimořádných událostech a o preventivních opatřeních.

Bezpečnost práce u společnosti nadále dozoruje externí firma PREVENT MORAVA s.r.o. Celkové náklady v roce 2013 byly ve výši 26 400,- Kč.

Zásobování pitnou vodou

DISTRIBUCE PITNÉ VODY

Základním posláním naší společnosti je výroba a dodávka pitné vody s návazností na provoz vodohospodářských zařízení jako je úpravna vody, vodojemy, čerpací stanice a vodovodní sítě. Do této činnosti patří rovněž ochrana a údržba vodních zdrojů. Společnost provozovala ke dni 31. 12. 2013 celkem 73 km stokové sítě, z toho 52 km ve městě Hlučín, 11 km v městské části Bobrovníky a 10 km v městské části Darkovičky.



Na vlastních zdrojích bylo vyrobeno 230 tis. m³ pitné vody (tj. o 26 tis. m³ více než v roce 2012). Od vodárenské společnosti SmVaK bylo nakoupeno celkem 309 tis. m³ pitné vody a od obce Darkovice bylo nakoupeno celkem 59 tis. m³. Proti roku 2012 došlo k poklesu pitné vody nakoupené o 9,8%.

ÚDAJE O VODOVODECH

Délka provozované vodovodní sítě celkem	72 771 m
z toho vodovodní síť Hlučín	52 014 m
z toho vodovodní síť Bobrovníky	11 054 m
z toho vodovodní síť Darkovičky	9 703 m
Hydroglobus, vodojemy	3 ks
Vlastní zdroje - studny	3 ks

ZDROJE PITNÉ VODY

Pro výrobu pitné vody z vlastních zdrojů využívá společnost jednu úpravnu vody, kde probíhá úprava, jejímž cílem je snížení obsahu železa, odvětrání oxidu uhličitého a v poslední řadě hygienické zabezpečení vody. Tento podíl pitné vody vyrobené z vody podzemní připadá na zásobování části města Hlučín. Průměrná vydatnost podzemních zdrojů celkem je 11 l/s.

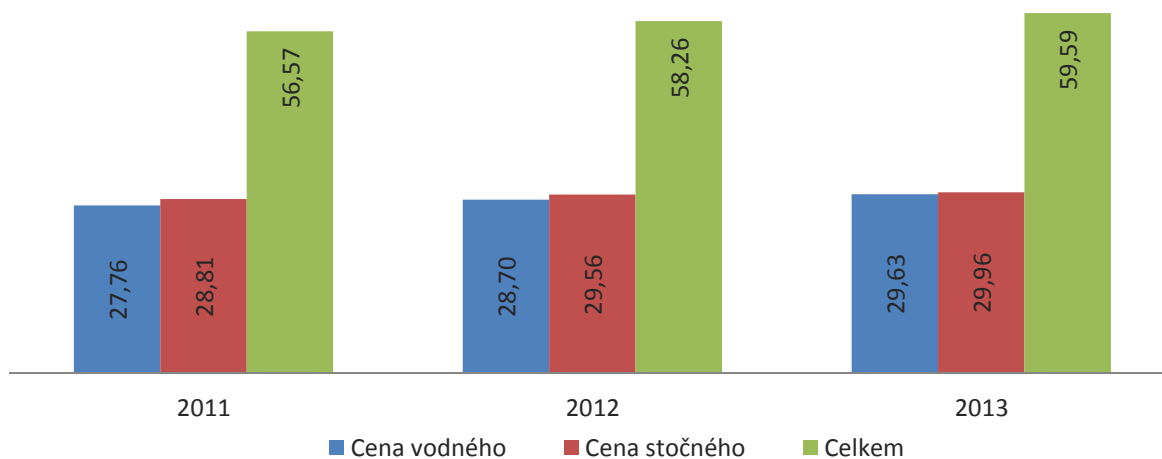
V objemu převzaté vody pak dominantní část zaujímá pitná voda přebíraná od společnosti SmVaK, a.s. a to pro zásobování městské části Bobrovníky a z části města Hlučín. Zbývající část vody převzaté je přebírána od obce Darkovice a to pro zásobování městské části Darkovičky s možností alternativního odběru z přivaděče SmVaK, a.s.

VODA K REALIZACI

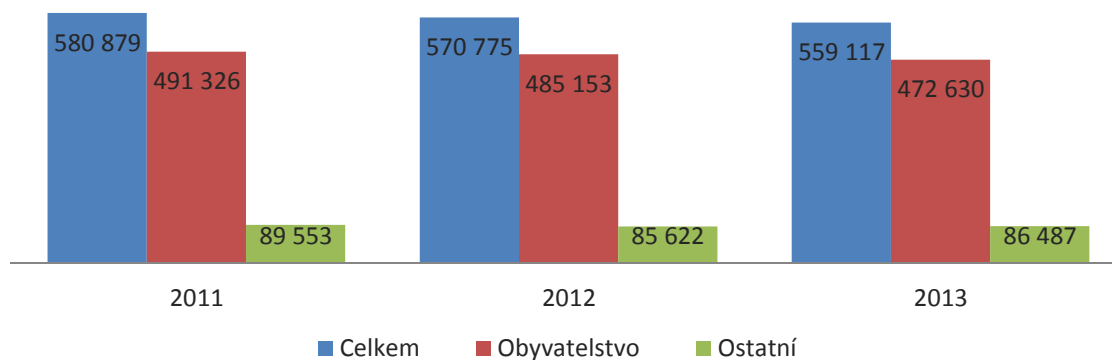
Zdroje	2011			2012			2013		
	Kč/m ³	m ³	Kč	Kč/m ³	m ³	Kč	Kč/m ³	m ³	Kč
SmVaK Ostrava	8.045	352 316	2 834 434	8.770	345 999	3 034 480	9.13	307 852	2 811 366
SmVaK Opava	11.90	655	7 795	12.40	492	6 103	13.12	0	0
SmVaK Opava	17.83	490	8 737	18.72	754	14 115	19.65	1 109	21 792
Darkovičky	10.00	58 097	580 970	10.00	60 512	605 120	10.34	58 722	607 295
Vlastní zdroje*		204 496			203 839			230 311	
Celkem		616 054	3 431 936		611 596	3 659 818		597 994	3 440 452

*Náklady na m³ z vlastních zdrojů jsou zahrnuty v celkových nákladech.

CENA VODNÉHO A STOČNÉHO v Kč/m³ bez DPH



PITNÁ VODA FAKTUROVANÁ v m³/rok



PITNÁ VODA FAKTUROVANÁ v Kč/rok

	2011	2012	2013
Hlučín	13 294 249	13 407 164	13 460 990
Bobrovníky	1 278 831	1 305 894	1 383 401
Darkovičky	1 524 372	1 603 693	1 657 401
Celkem fakturované	16 097 452	16 316 751	16 501 792

PROVOZ A ÚDRŽBA

Ve výskytu poruch a havárií na provozované vodovodní síti byl v roce 2013 oproti předchozím rokům zaznamenán mírný pokles. Pracovníci společnosti odstranili celkem 16 poruch a havárií na vodovodní síti. Z tohoto celkového počtu bylo 12 poruch a havárií na hlavních řadech. Zbylé 4 poruchy a havárie byly odstraněny na přípojkách.

Jedním z nejdůležitějších úkolů při provozování vodovodních sítí je vyhodnocování ztrát v trubicí síti. Za pomoci vodárenského dispečinku byly sledovány odběry pitné vody z vodojemů a průtoky v měrných objektech na vodovodní síti, dále byly porovnávány odtoky a přítoky mezi jednotlivými objekty a sledovány noční minima. Nízké procento ztrát svědčí hlavně o systematické a preventivní údržbě spolu s odbornou a provozní zkušeností zaměstnanců. Případné úniky byly lokalizovány za pomoci monitorovací techniky. Zjištěné poruchy či nahlášené havárie byly vždy neprodleně opraveny. Po dokončené opravě byla vždy vodovodní síť odkalena a kvalita pitné vody zkontrolována rozbořem.

KVALITA PITNÉ VODY

Na kvalitu dodávané pitné vody jsou při hromadném zásobování obyvatelstva kladeny vysoké nároky. Jejich splnění přitom ovlivňuje nejen výběr vhodného zdroje surové vody, způsob její úpravy a dezinfekce, ale také v nemalé míře stav a provoz distribuční sítě. Voda dodávaná do vodovodních systémů odpovídá v zásadních ukazatelích požadavkům platné legislativy. Celý proces výroby a distribuce pitné vody je po celou dobu od úpravy vody až po kohoutek spotřebitele pravidelně kontrolován. Četnost a rozsah kontroly kvality zdrojů pitné vody jsou stanoveny vyhláškou Ministerstva zemědělství č. 428/2001 Sb., kterou se provádí zákon č. 274/2001 Sb., o vodovodech a kanalizacích pro veřejnou potřebu. Kontrola kvality pitné vody v rozvodné síti se v roce 2013 prováděla dle vyhlášky Ministerstva zdravotnictví č. 252/2004 Sb., kterou se stanoví hygienické požadavky na pitnou a teplou vodu a četnost a rozsah kontroly pitné vody. Uvedené předpisy jsou v souladu s požadavky EU na pitnou vodu. V roce 2013 bylo provedeno celkem 18 rozborů pitné vody na 13 odběrných místech rozvodné sítě. Na úpravě vody Rovniny bylo provedeno 5 rozborů, dále bylo provedeno celkem 6 rozborů vzorků surové vody.



PARAMETRY PITNÉ VODY

Parametr	Jednotka	Limit	Hlučín	Bobrovníky	Darkovičky
Základní fyzikálně chemický rozbor					
pH		6.5 - 9.5	7.5	7.8	6.62
ChSK-Mn	mg/l	3	1.1	1.55	0.57
Dusičnany	mg/l	50	6.2	5.4	33.62
Dusitany	mg/l	0.5	0.01	0.01	0.01
Speciální anorganický rozbor					
Železo	mg/l	0.2	0.1	0.1	0.1
Mangan	mg/l	0.05	0.025	0.025	0.03
Mikrobiologický rozbor					
Escherichia coli	KTJ/100ml	0	0	0	0
Koliformní bakterie	KTJ/100ml	0	0	0	0
Klostridie	KTJ/100ml		0	0	0
Kultiv. mikroorg. při 22°C	KTJ/1ml	200	1	1	2
Kultiv. mikroorg. při 36°C	KTJ/1ml	100	1	1	1

TVRDOST VODY

Pod pojmem tvrdost vody obecně rozumíme koncentraci všech rozpuštěných vícemocných kationtů kovů alkalických zemin, v podstatě se jedná o sumu vápníku a hořčíku.

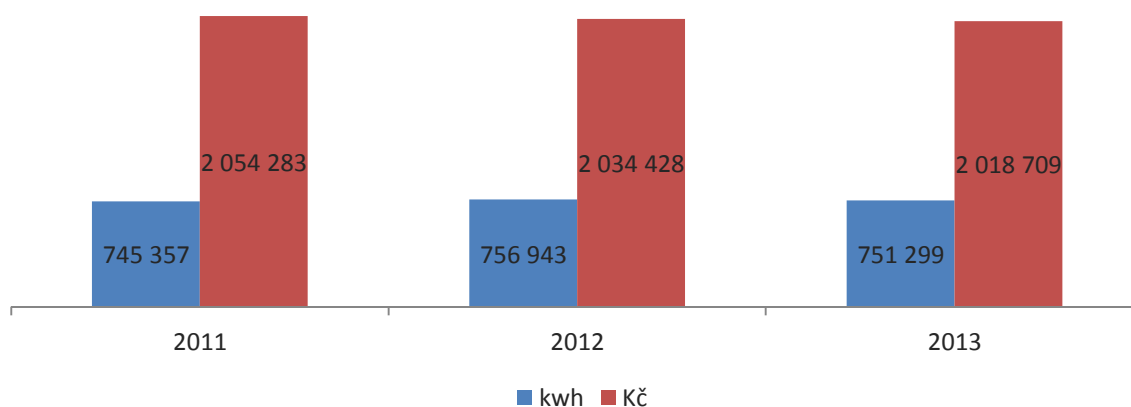
Lokalita	Tvrdost vody [mmol/l]	
Hlučín	1.20	středně tvrdá
Bobrovníky	0.73	měkká
Darkovičky	1.74	středně tvrdá

INVESTICE A OPRAVY NA VODOVODNÍ SÍTI

INVESTICE	skutečnost 2013 v Kč
Montážní vozidlo	549 224
Ověřování vodních zdrojů	94 000
VDV Záhumenní	917 406
VDV U Bašty - Bochenkova	575 660
Vodovod K Lesu	8 900
Vodovod U Zámečku	30 000
Vodovod Polní	9 000
Celkem	2 184 190

OPRAVY	skutečnost 2013 v Kč
Oprava vodovodu Moravská, A. Dvořáka	1 833 358
Oprava vodovodu Slovanská	967 995
Sanace vodojemu Malánky	538 128
Zpětná úprava místní komunikace ul. Slovanská-po výstavbě vodovodu	471 476
Celkem	3 810 957

SPOTŘEBA ELEKTRICKÉ ENERGIE



Odkanalizování odpadních vod

Odvádění odpadních vod zajišťují Vodovody a kanalizace Hlučín, s.r.o. vedle samotného města Hlučín i z městských částí Bobrovníky a Darkovičky. Pro odvádění odpadních vod slouží 65 km kanalizačních stok různých profilů a materiálů, dále 4 čerpací stanice. Převážně se jedná o gravitační jednotnou síť zakončenou čistírnou odpadních vod. Zbylá část, která není zakončena ČOV, odtéká přes volné výustě do vodního toku. Provoz kanalizačních sítí i čerpacích stanic byl v průběhu celého roku 2013 zajištěn bez významnějších omezení. Kanalizace pro veřejnou potřebu je provozována dle schválených kanalizačních řádů města Hlučín, Bobrovníky a Darkovičky.

ÚDAJE O KANALIZACI

Délka provozované kanalizační sítě celkem	64 880 m
z toho kanalizační síť Hlučín	44 289 m
z toho kanalizační síť Bobrovníky	9 134 m
z toho kanalizační síť Darkovičky	11 457 m
ČOV Hlučín - Jasénky	1 ks
ČOV Hlučín - Bobrovníky	1 ks
Čerpací stanice	4 ks

ODPADNÍ VODA FAKTUROVANÁ

	2011		2012		2013	
	m ³	Kč	m ³	Kč	m ³	Kč
Hlučín	582 045	16 701 635	569 137	16 789 134	557 922	16 697 551
Bobrovníky	42 228	1 204 578	41 922	1 232 616	41 748	1 247 116
Darkovičky	53 321	1 533 895	52 527	1 551 449	51 482	1 541 573
Celkem fakturované	677 594	19 440 109	663 586	19 573 199	651 152	19 486 240



INVESTICE A OPRAVY NA KANALIZAČNÍ SÍTI

INVESTICE	skutečnost 2013 v Kč
Kanalizace K Lesu PVC DN250	92 300
Kanalizace Křivá PVC DN250	28 000
Celkem	120 300

OPRAVY	skutečnost 2013 v Kč
Oprava Na Sídlišti	2 093 240
Sanace kanalizace Hluboká, Gen. Svobody DN500	1 349 840
KČS Moravská - opěrná stěna	119 561
Napojení kanalizace ul. Sokolská	464 475
Oprava odběrných míst	245 764
Oprava výustních objektů	201 670
Sanace Na Včelínku	416 320
Oprava kanalizační přípojky Slovanská - Rovniny	18 368
Oprava vnitřní komunikace ČOV Jasénky	48 600
Oprava kanalizace + kanalizační výust' ul. Okrajová	254 638
Zpětná úprava místní komunikace ul. Na Závodí - po výstavbě kanalizace	430 639
Oprava kanalizace Ed. Beneše - havárie	98 054
Celkem	5 741 169

DIAGNOSTIKA A ÚDRŽBA KANALIZAČNÍCH SÍTÍ

Údržba kanalizace byla v průběhu roku 2013 zaměřena především na čištění stokových sítí a kanalizačních přípojek tlakovými a sacími vozy, opravy a údržbu kanalizačních objektů na stokové síti, strojního zařízení a monitorování technického stavu kanalizačních sítí.

Kamerové prohlídky velmi úspěšně pomáhají při odhalování nedovoleného vypouštění odpadních vod do veřejné kanalizace, a také při odhalování poruch na veřejném vodovodu a vniku balastních vod do kanalizace. Prohlídky jsou důležitým podkladem pro posuzování stavu kanalizace, plánování oprav, rekonstrukcí s nezbytným následným ověřováním kvality provedených prací při přejímce staveb. Výsledky kamerových zkoušek jsou využívány i při kontrole a zaměřování kanalizačních přípojek do prostředí GIS.

Vzhledem k tomu, že společnost VaK Hlučín, s.r.o. nedisponuje potřebnou technikou pro diagnostiku kanalizační sítě, využívá externí dodavatele a to především společnost OVaK a.s. a SEZAKO Prostějov, s.r.o.

Čištění odpadních vod

Veškerá činnost společnosti je prováděna v souladu s ochrannou životního prostředí. Ochrana životního prostředí je jednou z důležitých náplní činnosti společnosti. Veškeré odpady vyprodukované v procesu čištění jsou předávány oprávněným firmám k likvidaci a k dalšímu využití. Obnovitelné zdroje – bioplyn na ČOV je využíván jako zdroj technologického tepla, a to na ohřev kalu ve vyhřívací nádrži a na vytápění provozních budov.

ČISTÍRNA ODPADNÍCH VOD HLUČÍN - JASÉNKY

Na čistírně bylo za rok 2013 vyčištěno 779 tisíc m³ odpadních vod. Nejvyšší průtoky vykazoval především měsíc březen, v tomto měsíci se celkem vyčistilo 89 tisíc m³. V úseku hrubého předčištění bylo zachyceno a odvezeno 3,9 tun písku, 5,28 tun shrabků. Hrubé předčištění a primární usazování ČOV pracovalo celý rok bez závad. Ohřevem kalu bylo vyprodukováno za rok 66 tisíc m³ bioplynu. Produkovaný bioplyn se využíval na ohřev vyhřívací nádrže. Biologická část čistírny pracovala během roku 2013 bez problémů. Ze souhrnné evidence odpadů dále vyplývá, že naše společnost v roce 2013 vyprodukovala celkem 423 t odvodněného stabilizovaného kalu o průměrné sušině 21,8 %, který byl zlikvidován v souladu s platnou legislativou.

Českou inspekci životního prostředí byl výměrem stanoven poplatek za vypouštění odpadních vod do vod povrchových ze zdroje znečištění ČOV Hlučín - Jasénky pro rok 2013 v celkové výši 77 925 Kč.

ČISTÍRNA ODPADNÍCH VOD BOBROVNÍKY

Na ČOV Bobrovníky bylo v roce 2013 vyčištěno celkem 57 tisíc m³ odpadních vod. ČOV Bobrovníky zpracovává odpadní vody z 60% obce. Jedná se o ČOV pro městskou část Hlučín-Bobrovníky. Čistírna je projektována jako klasická mechanicko - biologická čistírna typu Flexidiblok s denitrifikací, biologickým odstraňováním fosforu a úplnou stabilizací kalu v kalojemech. Monitoring chodu ČOV Bobrovníky je sledován na dispečinku ČOV Hlučín - Jasénky.

Čistírna pracovala během roku 2013 bez závad, po celý rok vykazovala požadované hodnoty. Českou inspekci životního prostředí nebyl vyměřen poplatek za vypouštění odpadních vod do vod povrchových ze zdroje znečištění, z důvodu, že ČOV nepodléhá zpoplatnění.



PROVOZ ČOV

V průběhu celého roku 2013 probíhaly práce spojené s údržbou obou čistíren. Stavební práce probíhaly při zachování běžného provozu čistíren. Mezi hlavní práce patřilo:



1) Výměna provzdušňovacích membrán na ČOV Bobrovníky – termín realizace 4-5/2013

Provzdušňovací membrány zajišťují provzdušňování vod v aktivačních nádržích a kalojemech. Provzdušňovací membrány dodávané firmou Kubiček VHS, s.r.o. byly v provozu více jak 8 let a podle provedené kontroly byla nutná jejich demontáž a výměna. Vzduch do trubek aktivačních nádrží a kalojemů je vháněn pomocí dmychadel, u kterých byla provedena generální oprava elektromotoru.

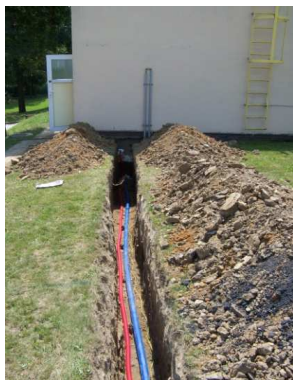
2) Čištění uskladňovací nádrže ČOV Hlučín - Jasénky – termín realizace 5/2013

V uskladňovací nádrži, jak již název napovídá, se kal uskládňuje před odvodněním. Další nezanedbatelný význam uskladňovací nádrže je v tom, že v ní dochází k zahuštění vyhnílého kalu a odsazení kalové vody. Čištění uskladňovací nádrže spočívalo v odstranění nánosů sedimentů a následné ostříkání stěn tlakovou vodou. Usazené tuhé nánosy byly odstraněny výkonným sacím vozem firmy OVak, a.s. Začátku sání předcházelo týdenní odvodnění, abychom zbytečně nesáli a neodváželi vodu. V neposlední řadě došlo k odstranění staré plovákové roury, která už neplnila svou funkci.



3) Prodloužení tlakové užitkové vody ČOV Hlučín - Jasénky – termín realizace 7/2013

V červenci roku 2013 došlo na ČOV Hlučín - Jasénky k prodloužení potrubí tlakové užitkové vody. Potrubí bylo prodlouženo do strojovny uskladňovací nádrže a připraveno pro další protažení do strojovny a věže vyhnívací nádrže.



4) Instalace čerpadla oplachové vody ČOV Hlučín - Jasénky – termín realizace 8/2013

Z důvodu snížení nákladů a ekologického hlediska došlo k instalaci nového čerpadla užitkové vody (místo pitné vody), které slouží pro dodání oplachové vody k zařízení zahuštění kalu.

5) Přivedení vzduchového potrubí od nádrže regenerace k mamutce LP ČOV Hlučín - Jasénky – termín realizace 11/2013

Vertikální lapák písku slouží ke gravitačnímu zachycení a odstranění písku, unášeného odpadní vodou tam, kde hrozí zanesení ČOV písky. Z důvodu snížení hlučnosti a příkonu elektrické energie, došlo k odpojení pístového kompresoru, který byl zdrojem tlakového vzduchu pro mamutku v lapáku písku a následnému přepojení na nově prodloužené vzduchové potrubí od nádrže regenerace.



6) Čištění aktivační nádrže č.1 při záruční opravě aeračních elementů ČOV Hlučín - Jasénky – termín realizace 11/2013



Dne 7. 11. 2013 došlo k vypuštění aktivační nádrže č. 1 a k záruční opravě uvolněného provzdušňovacího elementu dodávané firmou Fortex-AGS,a.s. Po záruční opravě poškozeného elementu, obsluha ČOV očistila veškeré zbylé elementy a stěny aktivační nádrže. Celkový počet membránových aeračních elementů umístěných na dně nádrže nitrifikace je 48 ks.

ODPADNÍ VODA PŘIVELENÁ NA ČOV v tis. m³

	2011	2012	2013
ČOV Hlučín - Jasénky	762	732	779
ČOV Hlučín - Bobrovníky	54	48	57
Celkem čištěných odpadních vod	816	780	836

KVALITA VYČIŠTĚNÉ VODY

Kvalita vypouštěných odpadních vod je analyzována podle parametrů, které jsou stanoveny jednotlivými vodohospodářskými rozhodnutími pro dané místo vypouštění odpadní vody z čistírny odpadních vod nebo z kanalizační výusti. Dále se provádějí rozborů, které slouží ke stanovení výše poplatků za vypouštění odpadních vod do vod povrchových dle vyhlášky č. 293/2002 Sb., která provádí zákon o vodách č. 254/2001 Sb., a provozní sledování odpadní vody a kalů dle vyhlášky č. 428/2001 Sb. provádějící zákon o vodovodech a kanalizacích č. 274/2001. Tato vyhláška předepisuje minimální rozsah a četnost sledování odpadní vody a kalů z ČOV.

Koncentrace zbytkového znečištění - ČOV Hlučín - Jasénky

Ukazatel	Přítok	Odtok
	t/rok	
CHSK _{Cr}	390.2	14.0
BSK ₅	207.4	2.4
NL	213.0	4.2
N-NH ₄ ⁺	34.1	3.8
N _{cel.}	49.9	10.1
P _{cel.}	5.9	1.3

Koncentrace zbytkového znečištění - ČOV Bobrovníky

Ukazatel	Přítok	Odtok
	t/rok	
CHSK _{Cr}	19.9	0.9
BSK ₅	10.6	0.2
NL	9.0	0.3
N-NH ₄ ⁺	2.9	0.4
N _{cel.}	4.0	1.0
P _{cel.}	0.4	0.1

CHSK – chemická spotřeba kyslíku
BSK – biochemická spotřeba kyslíku
NL – nerozpuštěné látky

N-NH₄⁺ – amoniakální dusík
P_{cel.} – celkový fosfor
N_{celk.} – celkový dusík (suma všech forem dusíku organického a anorganického)

Kvalita provozu obou čistíren je podrobována jak kontrole kvality vyčištěné odpadní vody na zaústění. ČOV do recipientu, tak i kvalitě odpadní vody vstupující do čistícího procesu i v procesu samotném.

V rámci kontroly kvality čištění odpadních vod bylo celkem za 12 měsíců provedeno 55 odběrů vzorků na přítoku a odtoku z čistírny, jednalo se o vzorky, které byly odebrány a analyzovány v akreditované laboratoři. Během sledovaného období nedošlo k překročení hodnot koncentrací zbytkového znečištění ve vypouštěných vodách povolené vodoprávním úřadem.

Českou inspekci životního prostředí byla provedena celkem 1 kontrola provozu ČOV Hlučín-Jasénky, bez zjištění, která by byla důvodem pro zahájení správního řízení.

Ekonomické údaje

ROZVAHA VE ZKRÁCENÉM ROZSAHU K 31. 12. 2013

		sledované období	minulé období
	Aktiva celkem	186 521 246	191 786 634
A.	Pohledávky za upsané vlastní jmění	0	0
B.	Stálá aktiva	172 647 659	175 131 524
B.I.	Dlouhodobý nehmotný majetek	0	0
B.II.	Dlouhodobý hmotný majetek	172 647 659	175 131 524
B.III.	Dlouhodobý finanční majetek	0	0
B.III.1.	Podílové cenné papíry a podíly	0	0
C.	Oběžná aktiva	13 731 051	16 456 786
C.I.	Zásoby	285 136	313 845
C.II.	Dlouhodobé pohledávky	0	0
C.III.	Krátkodobé pohledávky	6 622 454	6 993 075
C.IV.	Krátkodobý finanční majetek	6 823 461	9 149 867
D.	Ostatní aktiva (časové rozlišení)	142 536	198 324

		186 521 246	191 786 634
	Pasiva celkem	186 521 246	191 786 634
A.	Vlastní kapitál	175 333 990	172 711 753
A.I.	Základní kapitál	146 789 000	146 789 000
A.II.	Kapitálové fondy	0	0
A.III.	Fondy ze zisku	25 386 500	22 249 911
A.IV.	Výsledky hospodaření minulých let	536 253	536 253
A.V.	Výsledky hospodaření	2 622 238	3 136 589
B.	Cizí zdroje	10 487 256	18 364 708
B.I.	Rezervy	238 000	224 400
B.II.	Dlouhodobé závazky	1 450 799	1 450 799
B.III.	Krátkodobé závazky	1 782 343	4 191 509
B.IV.	Bankovní úvěry a výpomoci	7 016 114	12 498 000
C.	Ostatní pasiva (časové rozlišení)	700 000	710 134

VÝKAZ ZISKU A ZTRÁT VE ZKRÁCENÉ PODOBĚ K 31. 12. 2013

		sledované období	minulé období
I+II	Výkony a prodej zboží	36 804 513	36 785 817
I+II.1.	Tržba z prodeje vlastních výrobků, služeb	36 804 513	36 785 817
I.2.	Změna stavu vnitropodnik.zásob vlastní výroby	0	0
II.3.	Aktivace	0	0
A+B	Výkonová spotřeba a náklady na prodej zboží	19 579 740	19 002 893
	Přidaná hodnota	17 224 772	17 782 925
C	Osobní náklady	9 164 048	8 973 912
E	Odpisy dlouhodobého majetku	4 808 087	4 559 396
IV+V	Zúčtování rezerv opr.položek provozních nákladů	492 673	474 186
G+H	Tvorba rezerv opr.položek a čas.rozlišení provoz.nákladů	104 162	160 950
III+VI+VII	Jiné provozní výnosy	85 054	180 124
D+F+I+J	Jiné provozní náklady	375 299	451 559
	Provozní výsledek hospodaření	3 350 902	4 291 417
XII+XIII	Zúčtování rezerv, opravné položky do fin.výnosů	0	0
N+O	Tvorba rezerv a opravných položek na fin.náklady	584 697	792 339
	Finanční výsledek hospodaření	- 512 255	- 782 998
	Výsledky hospodaření za běžnou činnost	2 622 238	3 136 589
XVII	Mimořádné výnosy	0	0
T+U	Mimořádné náklady	0	0

Hospodářský výsledek za účetní období	2 622 238	3 136 589
--	------------------	------------------

Daň z příjmu	216 410	371 830
---------------------	----------------	----------------

Hospodářský výsledek před zdaněním	2 838 648	3 508 419
---	------------------	------------------

NÁVRH NA ROZDĚLENÍ ZISKU

Hospodářský výsledek roku 2013 navrhujeme rozdělit takto :	2 622 238	3 136 589
1/ Příděl do zákonného rezervního fondu 5%	132 000	157 000
2/ Příděl do fondu rozvoje (účet 427)	2 490 238	2 979 589

POROVNÁNÍ PLÁNU HOSPODAŘENÍ SE SKUTEČNOSTI ROKU 2013

účet	název nákladových položek	plán	skutečnost	skut/plán
501+542	Spotřeba materiálu	1 800 000	1 610 177	89%
502	Spotřeba energie	2 850 000	2 567 234	90%
	- elektrická energie	2 150 000	2 018 709	94%
	- plyn	260 000	87 903	34%
	- popl.za odběr podzemní vody	440 000	460 622	105%
503	Pohonné hmoty	152 000	136 231	90%
504	Nákup vody	3 700 000	3 440 452	93%
511	Oprava a udržování majetku	9 770 000	9 925 482	102%
512	Cestovné	50 000	47 161	94%
513	Náklady na prezentaci	6 000	3 930	66%
518	Služby celkem	2 675 000	2 199 199	82%
	- labor.rozborů pitné vody	202 000	178 455	88%
	- labor.rozborů odp.vody a plynu	165 000	165 945	101%
	- čištění kanalizace + monitoring	700 000	529 816	76%
	- nájemné	218 000	171 725	79%
	- odběry kalů, doprava, skládka	280 000	201 984	72%
	- ostatní služby nemateriálové	400 000	521 096	130%
	- projekty na opravu	200 000	0	0%
	- služby na stavebních pracích	280 000	234 926	84%
	- ostatní drobné služby	230 000	195 252	85%
521	Mzdové náklady	6 200 000	6 194 836	100%
523	Odměny členům dozorčí rady + odměna jednatele	230 000	235 000	102%
524	Zákonné pojištění	2 100 000	2 224 745	106%
527	Zákonné sociální náklady (stravenky,lékař.prohlídky.)	360 000	392 620	109%
528	Ostatní sociální náklady (odměny dle směrnice)	150 000	116 847	78%
531-8	Daně a poplatky včetně daně silniční	20 000	25 174	126%
543	Dary	12 600	12 637	100%
548	Provoz.náklady (popl.za vypoušť.odp.vod)	76 000	77 925	103%
551	Odpisy dlouhodob.hmot. a nehmot.majetku	4 600 000	4 808 087	105%
554	Tvorba ostatních rezerv	224 000	13 600	6%
562	Úroky z úvěru (dotace)	482 000	380 928	79%
568	Ostatní finanční náklady	220 000	203 770	93%
	Náklady celkem:	35 677 600	34 616 035	97%
účet	název výnosových položek			
601	Tržby za vlastní výroby	300 000	432 613	144%
602	Tržby ze služeb (opravy+vým.příp., septiky)	280 000	449 100	160%
602	Tržby za stočné + srážkové vody	20 163 080	19 440 992	96%
604	Tržby za dodávku pitné vody	17 037 250	16 481 808	97%
641+642	Tržby z prodeje majetku + materiál		85 054	
648	Ostatní provozní výnosy	460 000	484 273	105%
	Ostatní výnosy	120 000	80 842	67%
	Výnosy celkem:	38 360 330	37 454 682	98%
	Hospodářský výsledek před zdaněním	2 682 730	2 838 647	106%

POROVNÁNÍ HOSPODÁŘSKÝCH VÝSLEDKŮ

účet	název nákladových položek	skut.2011	skut.2012	skut.2013
501+542	Spotřeba materiálu	1 430 941	1 838 705	1 610 177
502	Spotřeba energie	2 630 724	2 678 702	2 567 234
	- elektrická energie	2 054 283	2 034 428	2 018 709
	- plyn	167 449	236 596	87 903
	- popl.za odběr podzemní vody	408 992	407 678	460 622
503	Pohonné hmoty	116 011	141 614	136 231
504	Nákup vody	3 431 913	3 660 068	3 440 452
511	Oprava a udržování majetku	9 224 530	9 092 842	9 925 482
512	Cestovné	50 341	45 894	47 161
513	Náklady na prezentaci	7 476	5 598	3 930
518	Služby celkem	2 275 351	1 972 399	2 199 199
	- labor.rozborů pitné vody	128 102	194 858	178 455
	- labor.rozborů odp.vody a plynu	187 348	154 210	165 945
	- čištění kanalizace + monitoring	287 373	126 568	529 816
	- nájemné	108 753	216 558	171 725
	- odběry kalů, doprava, skládka	272 850	261 853	201 984
	- ostatní služby nemateriálové	461 372	448 814	521 096
	- služby na staveb.a strojních pracích	296 253	193 081	234 926
	- ostatní drobné služby	533 300	376 457	195 252
521	Mzdové náklady	6 104 365	6 198 731	6 194 836
523	Odměny členům dozorčí rady + jednatele společnosti	172 791	213 500	235 000
524	Zákonné pojištění	2 105 628	2 078 391	2 224 745
527	Zákonné sociální náklady.(stravenky,lékař.prohídky)	341 168	332 194	392 620
528	Ostatní sociální náklady (odměny dle směrnice)	114 770	151 096	116 847
531-8	Daně a poplatky včetně daně silniční	23 126	18 630	25 174
548	Provozní náklady (popl.za vypoušť.odp.vod)	76 168	73 189	77 925
551	Odpisy dlouhodobého majetku	4 412 786	4 559 396	4 808 087
562	Úroky z úvěru	231 346	590 010	380 928
568	Ostatní finanční náklady	225 331	202 329	203 770
	ostatní náklady	103 475	87 761	26 237
	Náklady celkem:	33 078 241	33 941 049	34 616 035

účet	název výnosových položek	skut.2011	skut.2012	skut.2013
601	Tržby za vlastní výroby	225 534	351 944	432 613
602	Tržby ze služeb (opravy+,výměny přípojek, septiky)	468 070	313 733	449 100
602	Tržby za stočné + srážkové vody	19 430 864	19 657 420	19 440 992
604	Tržby za dodávku pitné vody	15 997 891	16 462 721	16 481 808
648	Výnosy z nájmu	499 692	461 486	484 273
	Ostatní výnosy	51 363	202 164	165 896
	Výnosy celkem:	36 673 414	37 449 468	37 454 682

Hospodářský výsledek před zdaněním	3 595 173	3 508 419	2 838 647
---	------------------	------------------	------------------

MAJETEK SPOLEČNOSTI K 31. 12. 2013

Vlastní kapitál společnosti:	175 333 991
Základní kapitál společnosti:	146 789 000

Dlouhodobý hmotný a nehmotný majetek – pořizovací cena	217 519 915
- nehmotný majetek	318 930
- budovy, haly, stavby, vodovod. a kanal. řády	172 740 476
- stroje, přístroje a zařízení	15 445 530
- pozemky	3 884 290
- nedokončený dlouhodobý hmotný majetek	25 130 689

Dlouhodobý majetek v operativní evidenci	1 191 250
---	------------------

Dlouhodobý hmotný a nehmotný majetek – zůstatková cena	172 647 659
- nehmotný majetek	0
- budovy, haly, stavby, vodovod. a kanal. řády	139 309 075
- stroje, přístroje a zařízení	4 323 605
- pozemky	3 884 290
- nedokončený dlouhodobý hmotný majetek	25 130 689

Nově zařazený dlouhodobý hmotný majetek v roce 2013	1 835 213
- Renault MASTER	549 224
- vodovod ní řad Darkovičky ul. K Lesu	8 900
- vodovod ní řad Hlučín ul. Záhumenní	917 406
- vodovod ní řad Darkovičky ul. U Zámečku	30 000
- vodovod ní řad Darkovičky ul. Polní	9 000
- kanalizační řad Darkovičky ul. K Lesu	92 300
- kanalizační řad Bobrovníky ul. Křivá	28 000
- kalová čerpací stanice Celní	200 383

Nedokončený dlouhodobý majetek	25 130 689
- PD – ul. Pekařská, Celní ,Příkrá	282 823
- Vodovod ul. U Bašty	575 660
- zaměření + hydrogeologické vrty	94 400
- stavba Rozšíření kanalizace Hlučín-Rovniny + Intenzifikace ČOV Hlučín-Jasénky	24 177 806

Vyřazený dlouhodobý hmotný majetek	769 657
- počítačová sestava z r. 2004	47 415
- Renault Master – pojízdná dílna	722 242

POHLEDÁVKY SPOLEČNOSTI K 31. 12. 2013

	sledované období	minulé období
Krátkodobé pohledávky celkem	6 622 454	6 993 075
- pohledávky z obchodního vztahu - vodné, stočné, srážk.vody	2 513 321	3 106 596
- pohledávky z obchodního vztahu - ostatní odběratele	267 894	177 969
- poskytnuté provozní zálohy	0	0
- daňové pohledávky (Daň + DPH)	516 060	320 070
- dohadné účty aktivní (odebrané V+S v r.2013, fakturované 2014)	3 340 254	3 400 320
- jiné pohledávky (za stravenky)	- 15 075	- 11 880

Pohledávky z obchodního vztahu celkem	2 781 215	3 284 565
- pohledávky do doby splatnosti	2 531 520	3 005 857
- pohledávky po době splatnosti		
do 15 dnů	50 738	53 779
do 30 dnů	104 168	158 752
do 60 dnů	44 979	19 316
do 90 dnů	10 387	13 039
do 180 dnů	9 620	6 272
nad 180 dnů	29 803	27 550
Celkem pohledávky po splatnosti	249 695	278 708

Poznámka: Celkový stav pohledávek k datu 31. 12. 2013 je k 14. 3. 2014 ve výši 44 483,- Kč.

ZÁVAZKY SPOLEČNOSTI K 31. 12. 2013

Krátkodobé závazky celkem	1 782 343	4 191 509
- závazky z obchodního vztahu	677 563	3 210 504
- závazky k zaměstnancům	316 259	342 552
- závazky ze sociálního zabezpečení	186 328	210 775
- daňové závazky	586 043	411 128
- dohadné účty pasivní	0	0
- jiné závazky (PP + ŽP zaměstnanci)	16 150	16 550

Krátkodobý finanční majetek k 31. 12. 2013	6 823 461	9 149 867
- peníze v hotovosti + ceniny	366 587	134 772
- účty v bankách	6 456 874	9 015 095

Bankovní úvěry k 31. 12. 2013	7 016 114	12 498 000
--------------------------------------	------------------	-------------------

ROZBORY HOSPODAŘENÍ – SROVNÁNÍ LET 2011 – 2013

Ukazatel	2011	2012	2013
Rentabilita tržeb <i>(HV/tržby*100)</i>	9,95	9,54	7,71
Rentabilita celk. kapitálu <i>(HV/prům. stav aktiv*100)</i>	1,84	1,83	1,64
Doba obratu zásob celkem <i>(zásoby celkem/tržby*počet dní)</i>	2,88	3,11	2,83
Repr. schopnost vl.kapitálu <i>(vlas. kapitál)(HV+odpisy HIM))</i>	21,23	21,41	22,93
Využití hmotných aktiv <i>(výnosy/HIM)</i>	0,21	0,20	0,17
Vybavenost zam. hm. akt. <i>(HIM/prům. počet zaměst.)</i>	8 907 767	9 499 686	10 784 557
Rentabilita nákladů <i>(HV/náklady celkem*100)</i>	10,87	10,34	8,20
Nákladovost <i>(náklady/výnosy)</i>	0,90	0,91	0,92
Intenzita pers. nákladů <i>(pers. náklady/náklady celkem)</i>	0,25	0,24	0,24
Produktivita práce <i>(tržby/prům. počet zaměstnanců)</i>	1 721 752	1 826 505	1 827 434
Prům. měs. výdělek zam. <i>(mzdové náklady/prům. počet zaměst./počet měsíců)</i>	24 247	25 648	25 632
Personální náklady <i>(mzd. nákl.+soc. poj.+zdrav. poj.)</i>	8 209 993	8 277 122	8 419 581
Prům. roční pers. nákl. <i>(pers.nákl./prům. poč. zaměst.)</i>	391 325	410 979	418 053
Mzdová produktivita z tržeb <i>(tržby/mzdové nákl.)</i>	5,92	5,93	5,94
Mzdová rentabilita – zisková <i>(HV/mzdové náklady)</i>	0,59	0,57	0,46
Podíl zisku na zaměstnance <i>(HV/prům. počet zaměstnanců)</i>	171 362	174 202	140 946

Rok	2011	2012	2013
Počet přepočtených pracovníků	20,98	20,14	20,14
Personální náklady	8 209 993	8 277 122	8 419 581
Prům.roční personál.náklady na 1 prac.	391 325	410 979	418 053
Prům.měs.personál.náklady na 1 prac.	32 610	34 248	34 838